



Civica Scuola  
di Cinema  
Luchino Visconti

# **FONDAZIONE MILANO - SCUOLA DI CINEMA E TELEVISIONE LUCHINO VISCONTI**

## **Test di ammissione alla Scuola di Cinema e Televisione Luchino Visconti**

## IMMAGINE VZ 18



- 1 **Rispondere al seguente quesito facendo riferimento all'IMMAGINE VZ 18**  
**L'immagine data si riferisce:**
- A** all'assalto al Campidoglio del 6 gennaio 2021 da parte dei sostenitori di Donald Trump
  - B** ai festeggiamenti dei sostenitori di Joe Biden per la sua elezione a presidente degli Stati Uniti il 7 novembre 2020
  - C** a una manifestazione degli attivisti di Black Lives Matter avvenuta davanti alla Casa Bianca il 15 marzo 2021
  - D** a una manifestazione degli attivisti dei movimenti LGBT contro le politiche dell'amministrazione Trump avvenuta il 12 febbraio 2020
  - E** all'immagine promozionale del film *Il processo ai Chicago 7* di Aaron Sorkin
- 
- 2 **Nel maggio 2021, Amazon ha annunciato di essere prossima all'acquisto di una celebre casa di produzione cinematografica statunitense. Quale?**
- A** MGM
  - B** Columbia
  - C** Paramount
  - D** Universal
  - E** Warner Bros.
- 
- 3 **Nel febbraio 2021, Mario Draghi è diventato il Presidente del Consiglio dei Ministri della Repubblica italiana. Tra le seguenti, quale altra importante carica aveva precedentemente rivestito Draghi?**
- A** Presidente della Banca Centrale Europea
  - B** Presidente della Commissione Europea
  - C** Presidente del Parlamento europeo
  - D** Ministro dello Sviluppo economico
  - E** Ministro dell'Interno

## IMMAGINE VZ 19



- 4 Rispondere al seguente quesito facendo riferimento all'IMMAGINE VZ 19
- Nel marzo 2021, il principe Henry, duca di Sussex, e la consorte Meghan Markle hanno rilasciato un'intervista televisiva, che ha suscitato clamore mondiale, nella quale l'entourage dalla Casa Reale britannica è stato accusato di razzismo. Chi ha condotto l'intervista?
- A** Oprah Winfrey
  - B** David Letterman
  - C** Jay Leno
  - D** Michael Moore
  - E** Whoopi Goldberg
- 
- 5 Il 3 luglio 2021 è stato il cinquantennale della morte di quale leggenda della musica?
- A** Jim Morrison
  - B** Jimi Hendrix
  - C** John Lennon
  - D** Elvis Presley
  - E** Bob Marley
- 
- 6 Nel giugno 2021, diversi stati dell'Unione Europea si sono scagliati contro uno Stato membro per una sua legge – entrata poi in vigore a luglio – che lede i diritti delle comunità LGBT. Di quale stato si tratta?
- A** Ungheria
  - B** Grecia
  - C** Romania
  - D** Austria
  - E** Slovenia
- 
- 7 Nel giugno del 2021, Quentin Tarantino ha pubblicato il suo primo romanzo, basato su uno dei suoi film. Quale?
- A** *C'era una volta a...Hollywood*
  - B** *Pulp Fiction*
  - C** *Le iene*
  - D** *Bastardi senza gloria*
  - E** *Kill Bill*

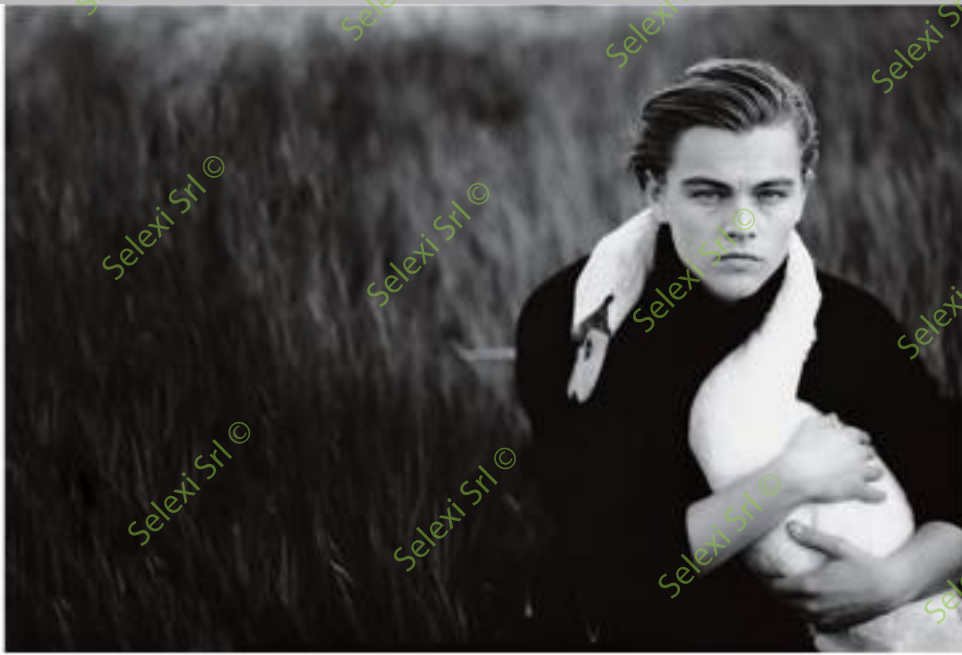
- 8 Nel 2021 è uscito il film *Senza rimorso*, prodotto dalla Paramount e distribuito da Amazon Studios su Prime. Il film, diretto dall'italiano Stefano Sollima, è l'adattamento del romanzo di un celebre autore di libri di spionaggio, ossia:
- A Tom Clancy
  - B John le Carré
  - C Graham Greene
  - D Ian Fleming
  - E Michael Crichton

**IMMAGINE VZ 20**



- 9 Rispondere al seguente quesito facendo riferimento all'IMMAGINE VZ 20  
L'immagine promozionale mostrata qui sopra si riferisce a un film dei Manetti Bros., ispirato a un noto fumetto italiano. Quale?
- A Diabolik
  - B Kriminal
  - C Satanik
  - D Dylan Dog
  - E Martin Mystere

**IMMAGINE VZ 21**



- 10 Rispondere al seguente quesito facendo riferimento all'IMMAGINE VZ 21  
Quest'immagine che raffigura Leonardo Di Caprio è opera di una fotografa celebre per i suoi scatti ritrattistici. Di chi si tratta?
- A** Anne Leibovitz
  - B** Julia Margaret Cameron
  - C** Francesca Woodman
  - D** Diane Arbus
  - E** Cindy Sherman

**IMMAGINE VZ 22**



- 11 Rispondere al seguente quesito facendo riferimento all'IMMAGINE VZ 22  
Chi è l'artista che, nell'immagine qui sopra, posa davanti a una propria celebre opera?
- A** Damien Hirst
  - B** David La Chapelle
  - C** Maurizio Cattelan
  - D** Jeff Koons
  - E** Gerhard Richter

### IMMAGINE VZ 23



- 12 Rispondere al seguente quesito facendo riferimento all'IMMAGINE VZ 23  
L'immagine qui sopra si riferisce a un game show italiano distribuito nel 2021 su Prime. Qual è il suo titolo?
- A** *LOL – Chi ride è fuori*
  - B** *Celebrity Hunted*
  - C** *Games of Games – Gioco Loco*
  - D** *Stasera tutto è possibile*
  - E** *Tú sí que vales*

### IMMAGINE VZ 24

La seguente immagine ritrae Chloé Zhao con il premio Oscar per la miglior regia ottenuto nel 2021 per il film *Nomadland*.



- 13 Rispondere al seguente quesito facendo riferimento all'IMMAGINE VZ 24  
Zhao è stata la seconda donna nella storia a vincere il premio per la miglior regia. Chi è stata la prima?
- A** Kathryn Bigelow nel 2010 per il film *The Hurt Locker*
  - B** Jane Campion nel 1994 per il film *Lezioni di piano*
  - C** Sofia Coppola nel 2004 per il film *Lost in Translation*
  - D** Lina Wertmüller nel 1977 per il film *Pasqualino Settebellezze*
  - E** Patty Jenkins nel 2018 per il film *Wonder Woman*

14 **Cobra Kai** è una delle serie di Netflix di maggior successo degli ultimi anni. Di quale film degli anni '80 riprende le vicende?

- A** *The Karate Kid*
- B** *Il ragazzo dal kimono d'oro*
- C** *I predatori dell'arca perduta*
- D** *Grosso guaio a Chinatown*
- E** *Conan il barbaro*

15 A quale regista italiano è stata assegnata, all'ultimo Festival del cinema di Cannes, una Palma d'oro onoraria alla carriera?

- A** Marco Bellocchio
- B** Nanni Moretti
- C** Dario Argento
- D** Paolo Sorrentino
- E** Matteo Garrone

16 Nel 2021 il gruppo musicale italiano Måneskin ha vinto l'Eurovision Song Contest. Quale delle seguenti immagini ritrae i Måneskin?

**A**



**D**



**B**



**E**



**C**



17 Il 7 dicembre 2020 si è aperta la stagione del Teatro alla Scala di Milano con uno spettacolo, in diretta televisiva, che ha proposto una carrellata di brani celebri per rilanciare l'Opera ai tempi della pandemia. Quale titolo è stato scelto per l'evento?

- A** A riveder le stelle
- B** Chiare, fresche e dolci acque
- C** Rinascero
- D** L'amore che move il sole e l'altre stelle
- E** Requiescant

## IMMAGINE VZ 25

La seguente immagine è tratta da uno dei set più chiacchierati del 2021: un film diretto da Ridley Scott, girato in parte in Italia, in cui Lady Gaga interpreta Patrizia Reggiani, mandante dell'omicidio, nel 1995, dell'ex marito, il quale era stato a capo di una celebre casa di moda.

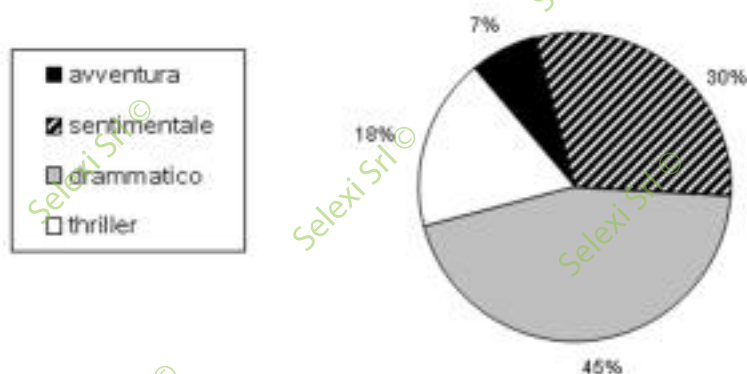


- 18 Rispondere al seguente quesito facendo riferimento all'IMMAGINE VZ 25  
Di quale casa di moda si tratta?
- A** Gucci
  - B** Armani
  - C** Prada
  - D** Versace
  - E** Ferragamo
- 
- 19 Blue Origin è una società creata da Jeff Bezos, il fondatore di Amazon. Qual è il suo principale campo di attività?
- A** I voli spaziali
  - B** La computer graphics
  - C** L'animatronics
  - D** Lo sviluppo di app di Amazon
  - E** La produzione di biciclette elettriche di lusso
- 
- 20 Quale dei seguenti social network è stato creato in Cina?
- A** TikTok
  - B** Instagram
  - C** Facebook
  - D** Twitter
  - E** Snapchat
- 
- 21 "Ogni insegnante ha almeno uno studente". Sulla base della precedente affermazione, quale delle seguenti conclusioni è sicuramente FALSA?
- A** Esiste un solo insegnante senza studenti
  - B** Esistono insegnanti con tanti studenti
  - C** Esiste un insegnante con un solo studente
  - D** Non esistono insegnanti senza studenti
  - E** Ogni studente ha un insegnante



## GRAFICO SN 16

Il grafico riporta alcuni dati sul genere di pellicole programmate dalla multisala cinematografica Lux nell'anno 1.



Distribuzione percentuale del tipo di pellicole programmate

- 22 Rispondere al seguente quesito facendo riferimento al GRAFICO SN 16
- Quale delle seguenti conclusioni si può trarre dal grafico?**
- A** Il numero complessivo di pellicole di avventura e di genere drammatico programmate nell'anno 1 è superiore a quello complessivo delle pellicole di thriller e di genere sentimentale programmate nello stesso anno
  - B** Il numero di pellicole thriller programmate nell'anno 1 è inferiore a quello delle pellicole di avventura programmate nello stesso anno
  - C** Il numero complessivo delle pellicole di genere sentimentale e di avventura programmate nell'anno 1 è superiore a quello delle pellicole di genere drammatico programmate nello stesso anno
  - D** Più della metà delle pellicole programmate nell'anno 1 è di genere drammatico
  - E** Il numero di pellicole di genere sentimentale programmate nell'anno 1 è inferiore rispetto a quello delle pellicole di thriller programmate nello stesso anno
- 
- 23 "Tutte le star del cinema degli anni Quaranta sono leggendarie; Marlene Dietrich è una star del cinema degli anni Quaranta". In base alle precedenti informazioni, quale delle seguenti affermazioni è certamente vera?
- A** Marlene Dietrich è leggendaria
  - B** Per entrare nella leggenda del cinema bisogna essere stati attori negli anni Quaranta
  - C** Marlene Dietrich è un'attrice tedesca
  - D** Nessuna delle altre alternative è corretta
  - E** Alcune star del cinema degli anni Quaranta erano tedesche
- 
- 24 Un liceo ha una piccola sala di proiezione interna riservata agli studenti con solo cinque file di sedili. Cinque alunne (Antonella, Lisa, Beatrice, Cristina e Daniela) siedono ognuna in una fila diversa. Guardando la sala dallo schermo, Beatrice si trova tre file indietro rispetto a Daniela che non occupa un posto in prima fila. Cristina, invece, siede tre file avanti rispetto a Antonella. In base alle precedenti affermazioni si può dedurre con certezza che, guardando dallo schermo:
- A** Lisa è seduta nella fila immediatamente davanti a quella dove siede Antonella
  - B** Cristina è seduta nella fila immediatamente dietro a quella dove siede Daniela
  - C** Beatrice è seduta in quarta fila
  - D** Antonella è seduta nella fila immediatamente dietro a Beatrice
  - E** Daniela è seduta nella fila immediatamente davanti a quella dove siede Antonella

---

**25** Due fidanzati, Stella e Romeo, abitano in due Paesi diversi, con un diverso fuso orario e vogliono fare una videochiamata per salutarsi. Per Stella, 7 ore fa era mezzogiorno; per Romeo, fra 2 ore sarà mezzanotte. Quanto vale la differenza di fuso orario tra Stella e Romeo?

- A** 3 ore
- B** 7 ore
- C** 2 ore
- D** 5 ore
- E** 6 ore

---

**26** Rispondere al seguente quesito facendo riferimento al **GRAFICO SN 16**  
Supponendo che nell'anno 1 le pellicole di genere thriller che il cinema ha programmato siano state 108, quante pellicole del genere avventura sono state proiettate nello stesso anno?

- A** 42
- B** 21
- C** 270
- D** 37
- E** 16

## BRANO BB 03

**Leggere il brano e rispondere a ogni quesito solo in base alle informazioni contenute (esplicitamente o implicitamente) nel brano e non in base a quanto il candidato eventualmente conosca sull'argomento.**

Mio padre era un uomo generoso e gentile, ma spesso di umore cupo. Era afflitto da problemi grandi e piccoli, dal destino del mondo all'acqua in cantina. Ricordo di averlo visto sinceramente felice due volte. La prima, quando ha cominciato a svolgere un secondo lavoro come autista di autobus perché il solo stipendio da insegnante non era sufficiente a soddisfare le necessità della nostra famiglia. La seconda qualche anno dopo, quando ha deciso di migliorare la sua carriera, ancora una volta per il bene della nostra famiglia, prendendo un dottorato di ricerca. In entrambi quei periodi era esausto e sopraffatto dal lavoro. Ma sorrideva e rideva più del solito e sembrava non curarsi dei piccoli fastidi e dei grandi dilemmi che normalmente lo deprimevano. Ricordava quei tempi con vera tenerezza. Mi è sempre sembrato paradossale: era meno felice quando era meno oppresso dal pensiero dei soldi e aveva più tempo libero, ed era più felice quando faceva più sforzi. Questo paradosso però ha una spiegazione e contiene un segreto di felicità per i padri, i padri potenziali e anche per tutti gli altri.

Molti studi dimostrano che in molte aree del mondo industrializzato gli uomini hanno meno figli e diventano genitori in età più avanzata, ancora più di quanto accada alle donne. Questo è vero soprattutto nel caso di uomini molto istruiti. Indubbiamente queste decisioni sono al tempo stesso il riflesso di un'economia che richiede un'istruzione più elevata e dei costi altissimi per ottenerla, sia per i (potenziali) genitori sia per i loro (potenziali) figli.

Ma probabilmente dipendono anche dal fatto che oggi ritardare il momento in cui si diventa genitori o rinunciarvi del tutto è una cosa socialmente più accettabile che in passato. Quando ero piccolo mio padre una volta disse con disinvoltura (esprimendo un commento che mi aveva fatto provare un certo nervosismo): "Negli anni Sessanta non ho mai pensato che si potesse scegliere di non avere figli". Oggi non c'è niente di particolarmente strano se un uomo (o una qualsiasi persona adulta) compie una scelta di questo tipo. La paternità, come la maternità, richiede sacrifici evidenti in termini economici e sociali. Dal punto di vista del bilancio della felicità, però, le prove a favore sono molto forti: per l'uomo medio la paternità è al netto di tutto una grandissima fonte di benessere. In una ricerca pubblicata sulla rivista *Psychological Science* nel 2012, gli studiosi hanno scoperto che i genitori sono più felici, provano più emozioni positive e danno più senso alla vita rispetto a chi non è genitore, cosa particolarmente vera nel caso dei padri.

Un altro gruppo di ricercatori ha scoperto nel 2001 che gli uomini che vivono con i figli piccoli (o che hanno figli grandi) provano una maggiore soddisfazione nella vita e sono meno esposti al rischio di soffrire di depressione rispetto agli uomini senza figli o che vivono separati dai figli piccoli. Oltre a essere più felici, gli uomini con figli lavorano molto di più degli uomini senza figli, anche se il loro tempo tende a essere limitato dalla vita di famiglia. Secondo la ricerca del 2001, gli uomini che vivono con i figli lavorano in media 6,6 ore in più alla settimana rispetto a quelli senza figli e due ore in più rispetto a quelli che non vivono con i loro figli. E tuttavia l'impatto dei figli sul tempo libero non sembra preoccupare particolarmente la maggior parte dei papà: al contrario, secondo una ricerca del 2016 del Boston College, i padri millennial hanno molte più probabilità di affermare "le mie condizioni di vita sono eccellenti" rispetto a chi non è padre.

(Estratto da "Come assaporare la paternità", di Arthur C. Brooks, *The Atlantic*. Pubblicato in Italia su *Internazionale*, traduzione di Giusy Muzzopappa)

27

**Rispondere al seguente quesito facendo riferimento al BRANO BB 03**

**Quale delle seguenti affermazioni sul padre dell'autore dell'articolo è FALSA?**

- A** I suoi problemi l'hanno portato a essere sempre disinteressato del figlio
- B** Era spesso di umore cattivo
- C** È stato felice di prendere un dottorato
- D** Era meno triste quando aveva tanto da lavorare
- E** Si era trovato un secondo lavoro perché il primo non era sufficiente per soddisfare la famiglia

28

**Rispondere al seguente quesito facendo riferimento al BRANO BB 03**

**Quale delle seguenti affermazioni presenti nell'articolo è vera?**

- A** Diverse ricerche hanno evidenziato che in tante aree industrializzate del mondo si diventa padri più tardi anche rispetto alle donne
- B** Gli uomini che hanno un grado di istruzione alto diventano padri da più giovani rispetto a chi ha studiato meno
- C** Si diventa padri più tardi anche se questa scelta, oggi, è accettata meno bene socialmente rispetto al passato
- D** La paternità richiede maggiori sacrifici economici rispetto alla maternità
- E** Secondo uno studio di *Psychological Science*, chi ha figli è meno felice di chi ha deciso di non averli

29

Rispondere al seguente quesito facendo riferimento al BRANO BB 03

**Che cosa ha scoperto un gruppo di ricercatori nel 2001?**

- A** Gli uomini che hanno figli soffrono meno di depressione rispetto a chi non ne ha o a chi non ci vive insieme
- B** Gli uomini che hanno figli sono più felici, ma lavorativamente meno produttivi di chi non ha figli
- C** Gli uomini che hanno figli grandi soffrono meno di depressione rispetto a chi ha figli piccoli
- D** Gli uomini che hanno figli piccoli soffrono meno di depressione rispetto a chi ha figli grandi
- E** Gli uomini che hanno figli sono felici, ma la maggior parte di loro si rammarica per la diminuzione del tempo libero

#### BRANO BB 04

**Leggere il brano e rispondere a ogni quesito solo in base alle informazioni contenute (esplicitamente o implicitamente) nel brano e non in base a quanto il candidato eventualmente conosca sull'argomento.**

È la povertà educativa digitale il focus dell'ultimo report ufficiale di Save the Children, che capovolge il concetto di "nativi digitali". Secondo quanto emerso nel rapporto "Riscriviamo il Futuro: una rilevazione sulla povertà educativa digitale" una percentuale significativa di studenti mostra lacune nella conoscenza e nell'utilizzo di strumenti tecnologici. Con povertà educativa digitale si fa riferimento alla "privazione delle opportunità per apprendere, sperimentare e far fiorire liberamente capacità, talenti e aspirazioni, attraverso l'utilizzo responsabile, critico e creativo degli strumenti digitali". Una definizione, questa di Save the Children, che trae spunto dalle competenze digitali definite dall'Unione Europea nel "Digital Competencies 2.1".

L'emergenza pandemica ha accelerato le disuguaglianze su più fronti. "È necessario contrastare l'ondata lunga della crisi educativa – ha affermato Raffaella Milano, direttrice programmi Italia-Europa di Save the Children – valutando l'impatto educativo di questa pandemia". In Italia, oggi, più di un bambino su dieci vive in condizioni di povertà assoluta. È il numero più alto mai raggiunto da quando, nel 2005, l'ISTAT ha iniziato a raccogliere i dati sulla povertà assoluta tra i minori. I dati raccolti durante il lockdown sono allarmanti: più di un bambino su dieci tra i 6 e i 17 anni non ha avuto a disposizione né pc né tablet. Il 41,9 per cento dei minori – quasi un bambino su due – ha trascorso il lockdown in abitazioni sovraffollate.

La rilevazione sottolinea il fenomeno del *learning loss*, ovvero la perdita in termini educativi subita dai minori a causa della chiusura delle scuole. Secondo le indagini svolte a livello internazionale da Save the Children Italia "circa un miliardo e mezzo di bambini e adolescenti, in più di 190 Paesi al mondo, ha subito un'interruzione educativa, vanificando i traguardi conseguiti negli ultimi decenni per garantire l'accesso all'educazione di base per tutti". Se si pensa alla straordinaria portata egualitaria che ha la rete, parlare di povertà educativa digitale appare quasi paradossale. Laddove si rivendicava la nuova eguaglianza portata dal web è emersa una nuova povertà. Vi è disuguaglianza digitale perché esiste disuguaglianza di *accesso* e di *educazione al digitale*. La povertà educativa digitale è infatti un problema nuovo. La strategia di contrasto messa a punto da Save the Children è stata fotografare il problema con precisa attenzione per risolverlo alle sue radici. Il nuovo strumento utilizzato per l'analisi è l'AbCD – Autovalutazione di base delle Competenze Digitali – e vuole essere uno strumento semplice, ma efficace. Si propone non solo di fornire informazioni precise sull'incidenza della povertà educativa digitale tra i minori in Italia, ma anche di identificare i fattori che la determinano e di fornire spunti per l'auspicabile realizzazione di politiche pubbliche volte a contrastarla. Tra i fattori che influenzano la povertà educativa digitale vi sono: le differenze di genere, poiché nelle quattro aree prese in analisi l'incidenza è risultata maggiore tra i maschi, e la presenza di dispositivi digitali a casa, in particolare PC e tablet. Invece, a differenza di quanto ci si possa aspettare, la povertà educativa digitale appare associata solo in parte alla condizione socioeconomica delle famiglie.

(Estratto da: "La pandemia e l'esplosione della povertà educativa digitale", di Irene Burlando e Ygnazia Cigna, *MicroMega*)

30

Rispondere al seguente quesito facendo riferimento al BRANO BB 04

**Quale di queste affermazioni, in relazione al brano, è vera?**

- A** Durante il lockdown in Italia, più di un minore su dieci, tra i 6 e i 17 anni, non ha potuto utilizzare né un pc né un tablet
- B** Durante il lockdown in Italia, sette minori su dieci hanno vissuto in situazioni di affollamento
- C** Durante il lockdown in Italia il 41,9% di minori non ha potuto seguire le lezioni di didattica a distanza
- D** Durante il lockdown in Italia, il 41,9% dei minori ha vissuto in condizioni di povertà assoluta
- E** Durante il lockdown in Italia, i casi di analfabetismo digitale sono aumentati del 41,9% rispetto al 2018

31

Rispondere al seguente quesito facendo riferimento al BRANO BB 04

**Quale fenomeno, che ha portato alla perdita in termini educativi subita dai minori, si è verificato con la chiusura delle scuole?**

- A** Learning Loss
- B** Dysfunctional Behavior
- C** Digital Loss
- D** Human Loss
- E** Maladaptive Behavior

---

**32** Rispondere al seguente quesito facendo riferimento al **BRANO BB 04**  
**Secondo le indagini svolte da Save the Children, la povertà educativa digitale ha tra i fattori che principalmente la determinano:**

- A** le differenze di genere e la presenza in casa di pc o di tablet
- B** la qualità spesso inadeguata della connessione alla rete
- C** la modesta capacità degli educatori scolastici di stimolare i minori all'educazione digitale
- D** il disinteresse dei genitori verso la materia
- E** i costi eccessivi di pc e tablet

---

**33** Questo quesito è riferito al libro *Fare un film* di Roberto Farina.  
**Quale tra le seguenti figure di un'agenzia pubblicitaria si occupa principalmente di gestire i contatti con il cliente?**

- A** L'account
- B** Il media planner
- C** L'art director
- D** Il copywriter
- E** L'aiuto regia

---

**34** Questo quesito è riferito al libro *Fare un film* di Roberto Farina.  
**Quali caratteristiche principali ha una pubblicità integrativa?**

- A** Rende lo spettatore partecipe di un gruppo o di un certo stile di vita
- B** Utilizza messaggi metaforici
- C** Fa conoscere il prodotto allo spettatore integrando lo spot con didascalie
- D** Integra le immagini con un jingle che enuncia le qualità del prodotto
- E** Integra lo spot televisivo con un video virale sul web

---

**35** Questo quesito è riferito al libro *Fare un film* di Roberto Farina.  
**Che cos'è il *framerate*?**

- A** Il numero di fotogrammi che viene registrato o proiettato in un secondo
- B** La dimensione del formato di ripresa
- C** La dimensione del formato di proiezione
- D** La durata di un filmato
- E** La dimensione dello schermo di proiezione

## IMMAGINE VZ 26



- 36 Rispondere al seguente quesito facendo riferimento all'IMMAGINE VZ 26. Questo quesito è riferito al libro *Fare un film* di Roberto Farina. L'immagine qui sopra raffigura:
- A** un ordine del giorno
  - B** una scaletta
  - C** un trattamento
  - D** un estratto della sceneggiatura
  - E** materiale promozionale di un film
- 
- 37 Questo quesito è riferito al libro *Fare un film* di Roberto Farina. Una parte della narrazione, composta da più inquadrature, caratterizzata dallo stesso luogo e dagli stessi personaggi è:
- A** una scena
  - B** una sequenza
  - C** un campo
  - D** un controcampo
  - E** un piano sequenza
- 
- 38 Questo quesito è riferito al libro *Fare un film* di Roberto Farina. Quale dei seguenti è il corretto ordine delle fasi della scrittura?
- A** Soggetto – Scaletta – Trattamento – Sceneggiatura
  - B** Trattamento – Scaletta – Soggetto – Sceneggiatura
  - C** Soggetto – Sceneggiatura – Trattamento – Scaletta
  - D** Scaletta – Trattamento – Soggetto – Sceneggiatura
  - E** Trattamento – Soggetto – Sceneggiatura – Scaletta
- 
- 39 Questo quesito è riferito al libro *Fare un film* di Roberto Farina. Chi si occupa generalmente di fare lo spoglio della sceneggiatura?
- A** L'aiuto regista
  - B** Il regista
  - C** Lo sceneggiatore
  - D** Il produttore
  - E** La segretaria di edizione

---

**40** Questo quesito è riferito al libro *Il documentario. L'altra faccia del cinema* di Jean Breschand. Quale, tra queste, **NON** è una delle caratteristiche ricorrenti delle inquadrature imposte dai fratelli Lumière ai propri operatori agli albori del cinema?

- A** Il primo piano
- B** Una marcata profondità di campo
- C** Una linea di fuga
- D** Una durata inseparabile dal movimento di un oggetto mobile che attraversa il piano
- E** La presenza di uomini spesso riuniti in gruppo

---

**41** Questo quesito è riferito al libro *Il documentario. L'altra faccia del cinema* di Jean Breschand. Come si intitola il film di Dziga Vertov che, nel 1929, libera il documentario dal fardello dell'argomento da trattare?

- A** *L'uomo con la macchina da presa*
- B** *Nanuk l'eschimese*
- C** *Io e il vento*
- D** *Uomini di domenica*
- E** *L'uomo di Aran*

---

**42** Questo quesito è riferito al libro *Il documentario. L'altra faccia del cinema* di Jean Breschand. Chi è la figura principale del documentario sociale britannico tra la fine degli anni '20 e l'inizio degli anni '30?

- A** John Grierson
- B** Chris Marker
- C** Peter Watkins
- D** Robert Kramer
- E** Ken Loach

---

**43** Questo quesito è riferito al libro *Il documentario. L'altra faccia del cinema* di Jean Breschand. Quale, tra i seguenti film, è l'esempio guida dei documentari sulle città di fine anni '20 e degli anni '30?

- A** *Berlino – Sinfonia di una grande città*
- B** *Roma città aperta*
- C** *Tokyo-Ga*
- D** *Parigi non ci appartiene*
- E** *New York, New York*

---

**44** Questo quesito è riferito al libro *Il documentario. L'altra faccia del cinema* di Jean Breschand. Qual è il soggetto principale dei film di Frederick Wiseman?

- A** L'istituzione
- B** La natura selvaggia
- C** La città
- D** Il cinema
- E** Le minoranze etniche

---

**45** Questo quesito è riferito al libro *Il documentario. L'altra faccia del cinema* di Jean Breschand. Quale scelta stilistica adotta Claude Lanzmann per il suo film *Shoah*?

- A** Non utilizza immagini di repertorio
- B** Non utilizza il sonoro, ma solo immagini
- C** Lo schermo è sempre e solo nero e si sentono unicamente le testimonianze dei sopravvissuti
- D** Utilizza solo immagini fisse, come fotografie e disegni
- E** Gira in bianco e nero le parti ambientate nel presente e a colori quelle ambientate nel passato

46 Questo quesito è riferito al libro *Il documentario. L'altra faccia del cinema* di Jean Breschand. Contro che cosa si scaglia il regista Michael Moore nel suo film *Bowling a Columbine*?

- A** La libera vendita delle armi negli USA
- B** I costi insostenibili delle università americane
- C** L'iniquo sistema sanitario privato statunitense
- D** La corruzione del congresso americano
- E** Wall Street

47 Questo quesito si riferisce al libro *Figure* di Riccardo Falcinelli.

"Un sistema di regole grafiche che permette di suggerire l'effetto della terza dimensione su una superficie bidimensionale in modo analogo a quanto accade con la visione diretta". Con questa affermazione l'autore si riferisce:

- A** alla prospettiva
- B** al diagramma
- C** al fulcro
- D** alla simmetria
- E** all'occhio dominante

#### IMMAGINE VZ 27



48 Rispondere al seguente quesito facendo riferimento all'IMMAGINE VZ 27

Questo quesito si riferisce al libro *Figure* di Riccardo Falcinelli.

Che cos'è l'oggetto, tenuto in mano da uno dei personaggi raffigurati, presente nel dipinto qui sopra?

- A** Una camera oscura
- B** Un kinetoscopio
- C** Un fenachistoscopio
- D** Uno stereoscopio
- E** Una macchina da presa



## IMMAGINE VZ 28



1



2

- 49 Rispondere al seguente quesito facendo riferimento all'IMMAGINE VZ 28  
Questo quesito si riferisce al libro *Figure* di Riccardo Falcinelli.  
Mettendo a confronto questi due dipinti di Madonna con bambino, il primo [1] di Gherardo Starnina del 1400, il secondo [2] di Filippino Lippi datato circa 80 anni dopo, a quale conclusione arriva l'autore del libro?
- A** Nel quadro di Starnina che il mondo possa proseguire fuori dal quadro è impensabile, in quello di Lippi la tela è solo una porzione di mondo
  - B** I quadri di Starnina e quello di Lippi mostrano come in 80 anni non sia cambiato nulla nell'organizzazione dello spazio
  - C** Il quadro di Lippi corrisponde meno ai canoni del realismo
  - D** Il quadro di Starnina corrisponde meno ai canoni del realismo
  - E** Entrambi i quadri sono esempi di immagini che derivano da una visione attraverso la camera oscura

### IMMAGINE VZ 29



50

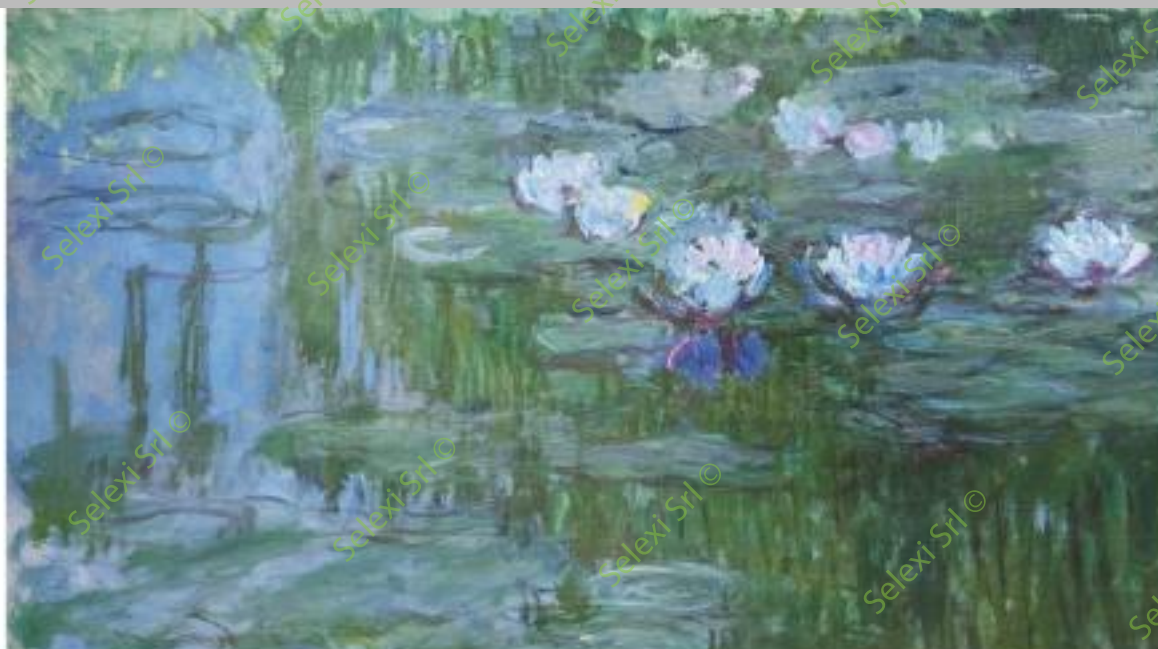
Rispondere al seguente quesito facendo riferimento all'IMMAGINE VZ 29

Questo quesito si riferisce al libro *Figure* di Riccardo Falcinelli.

L'immagine data si riferisce alla creazione di un nuovo standard nell'esposizione delle opere d'arte, che non sono più ammassate come un tempo. Di quale spazio si tratta?

- A** MoMA, Museum of Modern Art di New York
- B** Il Louvre di Parigi
- C** La Pinacoteca di Brera, Milano
- D** La Galleria degli Uffizi di Firenze
- E** Il Salon des Refusés di Parigi

### IMMAGINE VZ 30



51

Rispondere al seguente quesito facendo riferimento all'IMMAGINE VZ 30

Questo quesito si riferisce al libro *Figure* di Riccardo Falcinelli.

L'immagine qui sopra si riferisce a un quadro dipinto da un pittore:

- A** impressionista
- B** rinascimentale
- C** barocco
- D** astratto
- E** surrealista

### IMMAGINE VZ 31



52

Rispondere al seguente quesito facendo riferimento all'IMMAGINE VZ 31

Questo quesito si riferisce al libro *Figure* di Riccardo Falcinelli.

Secondo l'autore del libro, qual è l'elemento del quadro in figura che svolge la funzione di guidare l'osservatore all'interno del dipinto?

- A** Il coltello
- B** Il pane
- C** Il calice di vino
- D** Il vassoio con l'aringa
- E** La tovaglia bianca

### IMMAGINE VZ 32



53

Rispondere al seguente quesito facendo riferimento all'IMMAGINE VZ 32

Questo quesito si riferisce al libro *Figure* di Riccardo Falcinelli.

Secondo l'autore del libro, qual è l'elemento protagonista di questo dipinto di Edward Hopper?

- A** La luce che entra in diagonale nella stanza principale
- B** Il mare
- C** Il quadro che si intravede nella seconda stanza
- D** Il cielo
- E** Il divano vuoto che si intravede nella seconda stanza

### IMMAGINE VZ 33



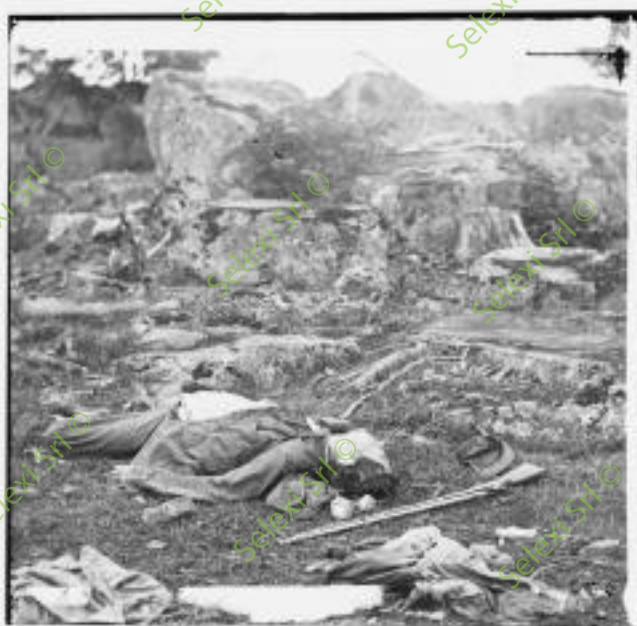
- 54 Rispondere al seguente quesito facendo riferimento all'IMMAGINE VZ 33  
Questo quesito si riferisce al libro *Figure* di Riccardo Falcinelli.  
L'immagine qui sopra, in cui il peso della teiera in basso si contrappone al vaso a sinistra, è considerata una delle 'nature morte' più eleganti della storia del cinema. Da quale film è tratta?
- A** *Fiori d'equinozio* di Yasujiro Ozu
  - B** *Vivere* di Akira Kurosawa
  - C** *Dersu Uzala* di Akira Kurosawa
  - D** *Ferro 3* di Kim Ki-duk
  - E** *Lost in Translation* di Sofia Coppola

### IMMAGINE VZ 34



- 55 Rispondere al seguente quesito facendo riferimento all'IMMAGINE VZ 34  
Questo quesito si riferisce al libro *Figure* di Riccardo Falcinelli.  
L'immagine qui sopra riproduce:
- A** la regola dei terzi
  - B** la sezione aurea
  - C** il rabatment
  - D** il bracketing
  - E** l'HDR

## IMMAGINE VZ 35



- 56 Rispondere al seguente quesito facendo riferimento all'IMMAGINE VZ 35. Questo quesito si riferisce al libro *Figure* di Riccardo Falcinelli. L'immagine qui sopra è una celebre fotografia di Alexander Gardner che ritrae un caduto di guerra ed è stata al centro di varie polemiche etiche. Di quale guerra si tratta?
- A** La guerra di Secessione
  - B** La prima guerra mondiale
  - C** La seconda guerra mondiale
  - D** La guerra del Vietnam
  - E** La guerra in Corea
- 57 Per quale motivo il piccolo protagonista di *La mia vita da Zucchini* si ritrova a vivere in una casa famiglia?
- A** Perché è rimasto da solo dopo la morte della madre
  - B** Perché ha perso i genitori durante una traversata del mar Mediterraneo
  - C** Perché è stato ritrovato, solo e affetto da amnesia, in un bosco di notte
  - D** Perché la madre ha ucciso il padre ed è stata arrestata
  - E** Perché i nonni con cui viveva sono morti per un incidente causato da lui
- 58 Secondo Martin Scorsese, nel suo saggio *Il Maestro*, che cosa è riuscito a esprimere Federico Fellini con il film *La dolce vita*?
- A** L'ansia dell'era nucleare, la sensazione che nulla avesse più importanza perché tutto e tutti potevano essere annientati da un momento all'altro
  - B** La forma più pura di Neorealismo, in cui il racconto dell'Italia vera non viene abbellito da facili virtuosismi
  - C** Il racconto dell'Italia del dopoguerra attraverso la forma della ballata medioevale
  - D** L'idea che Roma potesse essere la città natale di tanti giovani, non solo italiani, ma di tutto il mondo
  - E** Un film happening che traspone al cinema eventi collettivi del calibro del successivo Woodstock
- 59 Nel film *Favolacce*, che cosa fa il personaggio di Bruno Placido (Elio Germano) dopo aver scoperto, di notte, che i suoi figli si sono uccisi col veleno?
- A** Torna a letto e lascia che sia la moglie a scoprire l'orrenda verità
  - B** Non dice nulla alla moglie e va a casa del professore, che reputa colpevole del gesto dei figli, per farsi giustizia
  - C** Beve il veleno rimasto e torna a letto
  - D** Fa esplodere la villetta in cui vive utilizzando la bomba costruita dai figli
  - E** Carica in auto i cadaveri dei figli e parte, facendo perdere le proprie tracce

**IMMAGINE VZ 36**



60 Rispondere al seguente quesito facendo riferimento all'IMMAGINE VZ 36  
In questa immagine tratta da *Notturmo*, che cosa sta raccontando la bambina alla maestra?

- A** Le violenze che ha subito dall'Isis
- B** Il suo desiderio di arruolarsi nell'Isis
- C** Sta recitando una poesia che ha scritto in onore dell'Isis
- D** Sta raccontando di un suo sogno in cui l'Isis è stata sconfitta
- E** La vergogna di avere un fratello arruolatosi nell'Isis

